

LIVE WILL NEVER BE THE SAME

## Facts & Figures

CAPACITEIT AFAS Live	OPPERVLAKTE	ZITTEND	STAAND
Black Box	3.000 m <sup>2</sup>	± 3.500 personen	max. 5.500 personen
uitschuifbare tribune (832)			
vast balkon (666) en 2 viploges (108)			
isla Talent Stage	500 m <sup>2</sup>	487 personen	700 personen
Foyer	1.000 m <sup>2</sup>	Receptie	1.500 personen
Match Box	60 m <sup>2</sup>	40 personen	70 personen

### isla Talent Stage

- eigen sponsor/vipentree aan de Arena Boulevard
- driehoekige ruimte van 500m<sup>2</sup> op de eerste verdieping
- ideaal als separate party ruimte
- vast geluid- en lichtinstallatie
- mega projectiescherm (9 x 5 meter)

### UITSTEKENDE LIGGING EN BEREIKBAARHEID

- uitgaansdriehoek Amsterdam Zuidoost en de A2 (UtrechtAmsterdam)
- aan de ArenA Boulevard, tegenover de Amsterdam ArenA
- 100 meter vanaf trein- en metrostation Bijlmer Arena
- 7.000 parkeerplaatsen tot loopafstand

### FOYER

- transparante voorzijde
- royale entree en foyer
- garderobecapaciteit 5.500
- vaste geluid- en lichtinstallatie
- totaal: 1232 lockers
- panorama lift

### TWEE VIPLOGES

- optimale zichtlijnen voor alle 2 x 54 luxe stoelen
- buffetbar en eigen hostess

### MAKKELIJK LADEN EN LOSSEN

- deuren (13 en 7,5 meter breed, 4,5 meter hoog)
- vrachtwagens kunnen rechtstreeks de zaal in- en uitrijden
- grote goederenlift

### DE BLACK BOX

- bijna 3.000 m<sup>2</sup> zaaloppervlak
- akoestisch wonder
- hoogwaardige airco
- mobiel podium en uitschuifbare tribune
- 650 Ampère stroom voor podiumtechniek en 250 Ampère voor andere voorzieningen
- spantconstructie (4.000 kg puntlast) met bijna onbegrensde mogelijkheden
- vrije ruimte tot onderkant spant 12,50 meter en 17,50 meter ter hoogte podium
- achter- en zijdoeken aanwezig

### RESTAURANT FIRST

### LEGENDS LOUNGE

### OPERATIONS WERKT MEE

- ervaren operation managers
- productiekantoren met telefoon- en snelle internetverbinding

### CATERING IS VRIJ INVULBAAR

- vrije keuze cateraar (besloten evenementen)
- ruime keuken met moderne voorzieningen
- vries- en koelfaciliteiten
- backstage restaurants voor crew en artiesten

### ZORG VOOR ARTIESTEN

- aparte backstage ingang en gescheiden looproute voor artiesten
- 8 kleedkamers met douche en toilet, waarvan 3 groepskleedkamers
- kleedkamers met telefoon- en snelle wifi internetverbinding

Arena Boulevard 590, 1101 DS AMSTERDAM ZO > (020) 409 79 79 > sales@afaslive.nl > www.afaslive.nl

Live Nation Venues (Netherlands) B.V., Postbus 12812, 1100 AV Amsterdam ZO, tel. 020-409 79 79  
KvK Amsterdam: 27173176, ABN AMRO Bank nummer: NL44 ABNA 0253 1664 70, BTW nummer 8062.54.476 B01

## INHOUD

1. Algemene informatie	1
2. Black Box	3
3. isla Talent Stage	7
4. Entree/ Foyer	10
5. Match Box	12
6. Balkon	13
7. Backstage gebied	14
8. Beveiliging & Veiligheid	18
9. Bijlage I : Veiligheid AFAS Live	20
10. Bijlage II : Huishoudelijk reglement “hijswerkzaamheden”	25
11. Bijlage III : Standaard podium	28
12. Bijlage IV : Trussframes	30
13. Bijlage V : Lichtplan isla Talent Stage	31
14. Bijlage VI: : Toegestane frequenties	32
15. Bijlage VII : Huisregels AFAS Live	33
16. Bijlage VIII : Narrowcasting	36
17. Bijlage IX : Inzet brandwacht brandwacht	37

## 1. ALGEMENE INFORMATIE AFAS LIVE

### Algemeen

Sinds de opening in 2001 maakt AFAS Live niet alleen haar credo 'Live will never be the same' waar in de internationale concertindustrie, maar ook binnen de zakelijke evenementenmarkt worden de onderscheidende factoren van AFAS Live hoog gewaardeerd. De unieke ligging en bereikbaarheid in Amsterdam; de ongeëvenaarde akoestiek van de Black Box; de logistieke pluspunten en de transparante organisatie (catering en faciliteiten zijn vrij) maken AFAS Live tot één van de modernste evenementenlocaties van Europa. Events waar een live beleving voorop staat, komen nergens zo goed tot hun recht als in AFAS Live.

AFAS Live heeft een speciaal voor versterkte muziek gebouwde zaal, de Black Box genaamd, met perfecte akoestiek en een ruime opzet. De Black Box biedt de vrijheid elke gewenste sfeer te creëren. Het podium is verstelbaar en verplaatsbaar. Daarnaast beschikt de Black Box over een vast balkon en een inschuifbare tribune. De ruime Entree behoedt bezoekers ervoor dat zij voorafgaand aan een evenement in weer en wind moeten wachten. Vanuit de Entree komt men in de 16 meter hoge Foyer. De isla Talent Stage in AFAS Live ligt op de 1<sup>e</sup> verdieping en wordt gebruikt voor kleine gezelschappen of als verblijfsruimte voor de bezoekers van de tribune en het vaste balkon. Na afloop van een evenement kan de ruimte worden gebruikt voor een afterparty. Verder beschikt AFAS Live over de nodige faciliteiten zoals garderobes, lockers, sanitaire- en horecavoorzieningen. Naast een hoofdentree met kassa is er een aparte entree voor vips en genodigden.



AFAS Live aan de Arena Boulevard



Binnenkomst in de ruime Entree

### Capaciteiten standaard concertopstellingen

AFAS Live	zittend	staand / zittend
Black Box	± 2.180	± 4.000 (staand)
Tribune	832 (optioneel)	768 (optioneel)
Balkon	666	666
Viploges (2 x 54)	108	108
Rolstoelpodium (rolstoel & begeleider)	16	16
<b>Totaal</b>	<b>Cap: 3.792</b>	<b>Cap: 5.500</b>

**Bezoekadres hoofdentree**

AFAS Live  
ArenA Boulevard 590  
1101 DS AMSTERDAM ZUIDOOST

**Postadres**

AFAS Live  
Postbus 12812  
1100 AV AMSTERDAM ZUIDOOST

**Bezoekadres receptie / kantoor / backstage** (dit is de achterzijde van het pand)

De corridor 9  
1101 BC AMSTERDAM ZUIDOOST  
Tel : 020-4097979 (algemeen)  
Fax : 020-4097980  
e-mail : [info@afaslive.nl](mailto:info@afaslive.nl)

**Bereikbaarheid AFAS Live**

AFAS Live is gevestigd te Amsterdam Zuidoost en is uitstekend bereikbaar met zowel auto als openbaarvervoer. Zelfs de luchthaven Schiphol ligt slechts op 15 minuten rijden van het gebouw.

**Parkeren**

P6 is de parkeergarage onder AFAS Live, waarvan de maximale inrijhoogte 2 meter is. Transferium / P1 is de parkeergarage direct tegenover AFAS Live met een speciale ingang voor aangepaste invalidenauto's hoger dan 2 meter.

U kunt in alle parkeergarages in het gebied rond AFAS Live parkeren. Voor deze garages zijn bij AFAS Live tegen betaling uitrijkaarten verkrijgbaar. Voor meer informatie: [www.bereikbaar.amsterdam.nl](http://www.bereikbaar.amsterdam.nl)

**Vanaf Utrecht & Amsterdam**

- Komend vanaf Utrecht en Amsterdam neemt u afrit 1 Transferium/ Ouderkerk aan de Amstel / Amsterdam Zuidoost;
- Aan het einde van de afrit gaat u linksaf en volgt u de borden P6;
- P6 is de parkeergarage onder AFAS Live.

**Vanaf Amersfoort A1**

- Komend vanaf Amersfoort de A1 neemt u afslag A9 richting Schiphol / Amstelveen;
- Neem afrit AMC (of A2, Amsterdam afrit 1 Transferium, zie boven);
- Aan het einde van de afrit gaat u rechtsaf en u volgt de borden P6;
- P6 is de parkeergarage onder AFAS Live.

**Touringcars**

Informatie over de parkeermogelijkheden in de buurt van AFAS Live is verkrijgbaar bij de afdeling Events ([events@afaslive.nl](mailto:events@afaslive.nl)).

**Openbaar vervoer**

AFAS Live is uitstekend te bereiken met de metro en trein. Het NS en metrostation Amsterdam Bijlmer Arena ligt op 2 minuten loopafstand van AFAS Live. NS en metrostation Duivendrecht ligt op 15 minuten loopafstand van AFAS Live. Voor meer informatie: [www.9292ov.nl](http://www.9292ov.nl)

**Fiets**

Er is geen bewaakte fietsenstalling. Wel is er de mogelijkheid uw fiets te parkeren in de fietsenrekken op de ArenA Boulevard, o.a. voor de Pathé ArenA, de Decathlon en de Mediamarkt.

## Black Box

### Algemeen

De Black Box is de grote rechthoekige zaal van AFAS Live, waar aan zowel de zijde van de Foyer als de Pathézijde een grote bar is ingebouwd. Boven deze bars bevinden zich de viploges, die bereikbaar zijn vanuit de isla Talent Stage of het backstage gebied. Er is een speciale bar ten behoeve van de bezoekers op het vaste balkon. De Black Box beschikt over een hoogwaardig luchtbehandelingssysteem.



Lege Black Box



Black Box met stoelen

### Podium / balkon / (invaliden)tribune

Er is een flexibel standaard podium (dit zit niet in de basishuur) incl. trappen en leuning en aanwezig welke in hoogte en breedte instelbaar is en eventueel in zijn geheel te verwijderen (voor een standaard podiumtekening, zie bijlage III). Het podium is opgebouwd uit modulaire delen die zijn afgewerkt met een houten ruwe vloerplaat. Er mogen geen spijkers, schroeven, (dubbelzijdig) tape of andere materialen in / op het podium worden aangebracht.

Het podium dient na beëindiging van de afbouw door de huurder in dezelfde staat achtergelaten te worden als deze aan hem ter beschikking wordt gesteld bij de aanvang van de huurperiode.

Op last van de brandweer moet het podium altijd minimaal één meter uit de vaste achterwand van de Black Box staan.

Uiteraard zijn er vele andere mogelijkheden voor podia zoals bijvoorbeeld “in the round”-concerten. Hierbij dient er rekening gehouden te worden met extra kosten. De podiumaanvraag dient te allen tijde via AFAS Live te verlopen.

Verder beschikt de Black Box over een vast balkon en een inschuifbare tribune. Indien gewenst kan een invalidenpodium gebouwd worden.



Volle Black Box



Bewegwijzering

#### Theaterdoeken

Indien gewenst zijn theaterdoeken, in de vorm van één achter- en twee zijdoeken, op vaste posities beschikbaar. Er is géén voordoek aanwezig.

#### Rubbermatten/ cableramps

AFAS Live beschikt over 6 rubber matten van 5 meter per stuk en 40 cableramps van 1 meter per stuk, t.b.v. het afdekken van bekabeling op de vloer.

#### Zaallicht

Het standaard zaallicht in de Black Box is dimbaar. Het zaallicht wordt d.m.v. DMX gestuurd en wordt standaard bediend op “stage left” bij verdeelinrichting K1. Ook is het mogelijk om het zaallicht over te nemen en ‘in te prikken’ op een eigen lichttafel zodat deze te bedienen is vanuit de front of house. Het werklucht in de Black Box is in meerdere groepen schakelbaar.

#### Geluidsniveau

Het maximaal toegestane geluid in de Black Box mag het geluidsniveau 103 dB (A)  $L_{Aeq}$  niet overschrijden.

#### Volgspots

In AFAS Live zijn géén volgspots aanwezig. De plaatsing van volgspots vindt plaats in overleg met de Manager Operations en dient te voldoen aan de gebruiksvoorschriften van de Brandweer Amsterdam.

### Elektriciteit

Alleen een bevoegd persoon van AFAS Live mag aansluitingen op de spannings-voorzieningen aanbrengen of verwijderen. Alle aansluitingen boven de 32 A zijn standaard uitgeschakeld en kunnen op verzoek worden ingeschakeld. Bij meerdaagse producties aansluitend achter elkaar zonder (overnight) security worden aansluitingen boven de 32 A uitgeschakeld op het moment dat het pand leeg is.

### Projectieschermen

Aan de lange zijden van de Black Box hangen twee projectieschermen. De resolutie van de projectoren is maximaal 1920 x 1080. Dit is tevens de maximale resolutie voor aan te leveren presentaties, zoals PowerPoint e.d. Via ons narrowcasting systeem kunnen we content op de schermen inplannen. Zie bijlage VIII voor meer informatie.

De projectoren kunnen ook aangesloten worden op een laptop of PC (VGA-kabel) of middels de aanwezige DVD-speler. Om gebruik te maken van de projectieschermen is het aanleveren op een USB voldoende. Op aanvraag is documentatie verkrijgbaar van de Panasonic projectoren, model PT-D5700U en de Marantz DVD-speler, model DV400 1P.

### **Technische specificaties Black Box**

Afmetingen	- 61 x 43 m (l x b)
Zaaloppervlak	- $\pm 3.000 \text{ m}^2$
Hoogte publieksgedeelte	- 12,5 m onderkant spant - 17m bovenkant spant
Hoogte podiumgedeelte	- 17,5 m onderkant spant - 21m bovenkant spant
Standaard afmeting podium	- 18 x 10 m (l x b) of 18 x 12 m (l x b)
Standaard hoogte podium	- De meest voorkomende maten zijn: 1,8 en 2 m
Afmeting standaard 'side wings'	- 6 x 4 m (b x d)
Afmeting podiumelementen	- 2 x 1 m
Afwerking podiumvloer	- Ruwe vloerplaat
Maximale belasting podium	- $750 \text{ kg/m}^2$ (in standaard opstelling)
Aantal beschikbare podiumdelen	- 165 (2 x 1 m)
Afmeting aangrenzende toegangsdeuren	- grootste deur: 3,9 x 4,5 m (b x h) - grootste deur publieksgebied naar Black Box (spiegelwand): 1,70 x 2,66 m (b x h) - laagste doorgang onder viploges: 2,66 m
Capaciteit belasting van de spanten	- puntlasten $40 \text{ kN} / 4.000 \text{ kg}$
Geluidsabsorptie	- 80%
Maximaal toegestane geluidsniveau	- Maximaal 103 dB(A)
Hoogte catwalks / loopbruggen	- publieksgedeelte: 12,5 m boven de vloer - podiumgedeelte: 17,5 m boven de vloer
Belasting catwalks / loopbruggen	- $1 \text{ kN/m}$ , ofwel $100 \text{ kg/m}$ aan de zijranden - $1 \text{ kN/m}^2$ ofwel $100 \text{ kg/m}^2$ op de vloer
Hoogte spanten publieksgedeelte	- 12,5 m onderkant spant - 17 m bovenkant spant
Hoogte podiumgedeelte (toneeltoren)	- 17,5 m onderkant spant - 21 m bovenkant spant
Aantal spanten	- 7 spanten

Afstand spant-spant	- 7,8 meter (hart-hart maat)
Spantbelasting	- 4,68 kN/m, ofwel 468 kg/m onderste spant - 5,35 kN/m, ofwel 535 kg/m bovenste spant
Spanningsvoorzieningen Black Box	- 6 x 32 A. 230/400 V CEE-form (5p) langs wand (BG) - 6 x 16 A 230 V CEE- form (3p) langs de wand (BG) - 1 x 32 A. 230/400 V CEE-form (5p) tribune (1 <sup>e</sup> verdieping) - 3 x 32 A. 230/400 V CEE-form (5p) balkon (3 <sup>e</sup> verdieping) - 4 x 32 A. 230/400 V CEE-form (5p) catwalk (4 <sup>e</sup> verdieping)
Spanningsvoorzieningen stage right (verdeelinrichting licht – L1)	- 1 x 400 A. 230/400 V Powerlock (5p) - 3 x 125 A. 230/400 V CEE- form (5p) - 2 x 63 A. 230/400 V CEE- form (5p) - 4 x 32 A. 230/400 V CEE- form (5p) - 1 x 16 A 230 V CEE- form (5p) - 3 x 16 A. 230 V CEE- form (3p) - belastbaarheid L1 totaal maximaal 600 Ampère per fase
Spanningsvoorzieningen stage left (verdeelinrichting geluid – K1) *	- 1 x 200 A. 230/400 V Powerlock - 2 x 125 A. 230/400 V CEE- form (5p) - 3 x 32 A. 230/400 V CEE-form (5p) - 1 x 16 A 230 V CEE- form (5p) - 3 x 16 A. 230 V CEE- form (3p) - belastbaarheid K1 totaal maximaal 250 Ampère per fase
Diversen	- verdeelkast: in 125 A, uit 2 x 63A en 2 x 32A (CEE-form 5p) - verdeelkast: in 32 A CEE- form, uit 6 x 16 A schuko - 5 x 32 A. CEE form (5p) verlengsnoer 20 meter
Afmetingen theaterdoeken (zwart wol): - Achterdoek - Zijdoek  - Afstopping balkon	- 28m x 10m (l x h) bestaande uit 7 doeken van 4m x 10m - 12m per kant, bestaande uit 2 doeken van 4m x 10m en 1 doek van 4m x 8m (l x h)
Standaard zaallicht (dimbaar)	- 122 opti quad par RGBW
Werklicht	- 46 stuks Colombo 400 Watt HQI daglichtlampen
Vloer	- beton met PU-coating als toplaag
Vloerbelasting	- max. vloerbelasting bedraagt 2.000 kg/m <sup>2</sup>
Manlift	- 1 x model SMWP11-2100. Zelfrijdend. Maximale werkhoogte 11 m. Maximale werkbelasting 150kg. Mag niet op het podium gebruikt worden
Manlift	- 1 x ALP-lift, type PH 1200, 230 Volt/max. werkhoogte 13 m. Mag wel op het podium gebruikt worden

\* In verband met het binnen AFAS Live geldende bedrijfshulpverleningsplan is de huurder verplicht alle versterkers van geluidsinstallaties in de Black Box aan te sluiten op verdeelinrichting K1 (zie bijlage I, gebruiksvorschriften Brandweer Amsterdam). In AFAS Live is géén piano / vleugel aanwezig.



### 3. isla Talent Stage

#### Algemeen

Op de 1<sup>e</sup> verdieping van AFAS Live bevindt zich de isla Talent Stage: een driehoekige ruimte met uitzicht over de Foyer.

De aanwezige sfeerverlichting is dimbaar. Er is één vaste bar aanwezig en er zijn mogelijkheden voor mobiele bars. De isla Talent Stage beschikt over toiletten en een garderobe. De garderobe heeft een capaciteit van 1600 jassen. Als vast onderdeel van de isla Talent Stage zijn projectiefaciliteiten aanwezig.

De standaardfaciliteiten zoals een vaste licht- en geluidsinstallatie met apparatuur voor DJ's in de aparte DJ-booth (specificaties hieronder en lichtplan in bijlage V) maakt de isla Talent Stage uitermate geschikt voor pré- en afterparty's. De ruimte leent zich ook uitstekend voor kleine dag bijeenkomsten en presentaties of als ontvangst- of break out ruimte.



isla Talent Stage



Plenaire setting isla Talent Stage

#### Geluidsapparatuur

Het geluid gemeten in de isla Talent Stage mag het geluidsniveau de 95 dB (A) laag niet overschrijden.

#### Vip- / sponsorentree

AFAS Live heeft een aparte entree speciaal t.b.v. genodigden en sponsors, die in de isla Talent Stage uitkomt.

### Videoapparatuur

In de isla Talent Stage kan gebruik gemaakt worden van de bestaande verlichting en geluidsinstallatie met apparatuur voor DJ's. AFAS Live beschikt niet over microfoons.

De aanwezige projectiefaciliteiten bestaan uit een BARCO HDF W-26 (FULL HD, 1920 x 1080 RES, 26000 AL) en projectiescherm van 5 x 9 m, BARCO PDS-902 3G switcher. U kunt contact opnemen met de afdeling Events ([events@afaslive.nl](mailto:events@afaslive.nl)) wanneer u gebruik wenst te maken van de projectiefaciliteiten in deze ruimte.

### **Algemene specificaties isla Talent Stage**

Afmetingen	- Driehoek: lange zijden 38 x 44 m, korte zijde 20 m
Zaaloppervlak	- 500 m <sup>2</sup>
Hoogte	- 10,8 m
Capaciteit:	
- staand	- 700
- zittend	- 492
Ophangpunten	- 7 stuks met hooftroep van 30 mm (tekening op aanvraag)
Belasting ophangpunt	- verticaal 5 kN / 500 kg - horizontale belasting is NIET toegestaan
Spanningsvoorzieningen:	
- technische ruimte	- 4 x 32 A. 230/400 V CEE-form (5p) - 4 x 16 A. 230 V CEE-form (3p)
Theaterdoek achter projectiescherm (zwarte wol)	- 10 x 21 m (h x b)
Vloer	- Beton met PU-coating als toplaag

### **Technische specificaties isla Talent Stage**

#### **Lichtapparatuur**

<b>Aantal</b>	<b>Beschrijving</b>
65	Elation optiquad par rgbw
8	<del>Elation platinum spot 5r pro</del> <b>defect</b>
4	Elation fresnell led
1	Swefog 2000
3	Source four profiel 50graden
15 m.	Front truss H30 V
8x5x10 m.	Driehoek-vorm truss H30 V
	Multi-aansluitingen Harting 16p

### Geluidapparatuur

Aantal	Beschrijving
	<b>PA L/R</b>
2	Synco W8LM Grid
4	Shackle with screw pin (SWL 33KN)
8	Synco W8LC/W8LM Connection pin
12	Synco W8LM Mini cabinet
2	Synco W8LMD Down cabinet
	<b>Tbv ampracken</b>
2	XTA DP226 DSP System controller
4	Synco MA2.8S amplifier

### DJ-apparatuur (opstelling op DJ-booth, niet verplaatsbaar)

Aantal	Beschrijving
2	Technics SL-1200 draaitafel incl. element Ortofon Concorde
1	Pioneer DJM 900 NXS2
3	Pioneer CDJ-2000 CD-player
1	RCF ART 300 actieve DJ monitor

#### **4. DE ENTREE/ FOYER**

##### Algemeen

De Entree biedt doorgang naar de Foyer, isla Talent Stage en natuurlijk naar de Black Box. De kassa waar o.a. AFAS Live munten en uitrijkaarten voor de diverse parkeergarages te koop zijn, bevindt zich direct rechts in de transparante Entree. In de Entree is een tv scherm aanwezig voor presentatie mogelijkheden.

Op de begane grond van AFAS Live, aangrenzend aan de Entree, bevindt zich de Foyer: een grote, hoge rechthoekige ruimte met een transparante voorgevel. De Foyer heeft een belangrijke verbindingsfunctie in AFAS Live. Op de begane grond staat de Foyer in verbinding met de Black Box en via de trap of lift naar de 1e etage in verbinding met de isla Talent Stage en Match Box. Door haar bijzondere lengte en hoogte is de Foyer uitermate geschikt als ontvangst c.q. receptieruimte. De ruimte is met behulp van meubilair gemakkelijk om te vormen tot een lounge ruimte of cateringruimte.

Hierbij is van belang dat meubilair en stands alleen aan de lange zijde van de Foyer geplaatst mogen worden, met (afhankelijk van het gastenaantal) een maximale diepte van 2,5 m.

In de Foyer bevindt zich een grote ruime garderobe met een capaciteit van 1200 jassen, een kassa, een Grab & Go foodstand en een grote bar. In de foyer staan 688 lockers, in de gang aan de Pathé zijde staan 754 lockers. Op de begane grond staan in totaal 1442 lockers.

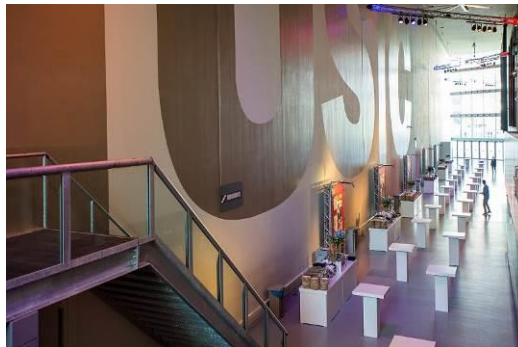
Op de eerste verdieping bevindt zich Restaurant First waar plek is voor 84 zitplaatsen waar bezoekers voorafgaande aan het concert kunnen dineren met uitzicht over de Foyer.

De Legends Lounge is een sfeervolle lounge met maximaal 42 zitplaatsen dat zich bevindt op de tweede verdieping in de Foyer. Hier worden hospitality arrangementen uitgeserveerd voor relaties en tevens kan deze ruimte voor kleine besloten groepen worden gereserveerd.

Op de muur in de Foyer (tegenover de garderobe) is er een mogelijkheid om te projecteren. In zowel de Entree als de Foyer kunnen er (in overleg) posters, banners etc. op trussframes gehangen worden. Er zijn in totaal 8 trussframes aanwezig. Zie bijlage IV voor afmetingen.



Foyer



##### Scherm Entree

In de Entree is een LG Iv355c LED tv aanwezig. De resolutie van het scherm is 1920x1080 (16:9). Content aan te leveren op USB.

##### Projectie Foyer

In de foyer is een projector aanwezig. De resolutie van de projector is 1920 x 1080. Content aanleveren op USB.

### Led scherm buiten

Buiten aan de voorgevel van AFAS Live is een led scherm bevestigd en heeft een bereik over een groot deel van de ArenA Boulevard. Het led scherm heeft een afmeting van 25 m<sup>2</sup>. De resolutie van het scherm is 1024x768 (4:3).

Via ons narrowcasting systeem kunnen we verschillende content op de schermen inplannen. Zie bijlage VIII voor meer informatie.

### **Technische specificaties Entree**

Zaaloppervlak	- 275 m <sup>2</sup>
Hoogte	- 2,68 m
Afmeting hoofdentree deur	- grootste deur: 2,13 x 2,5 m (b x h)
Afmeting glazen tussendeur	- grootste deur: 1,88 x 2,66 m (b x h)
Vloer	- Beton met PU-coating als toplaag
Spanningsvoorziening	- 2 x 32 A. 230/400 V CEE-form (5p) - 3 x 16 A 230 V CEE- form (3p)

### **Technische specificaties Foyer**

Afmetingen	- lengte inclusief hospitality ruimte 110 x 8 x 15,5 m (l x b x h) - vloeroppervlak: 90 x 8 x 15,5 m (l x b x h)
Zaaloppervlak	- lengte inclusief hospitality ruimte: 880 m <sup>2</sup> - vloeroppervlak: 720 m <sup>2</sup>
Hoogte	- 15,5 m
Afmeting (nood)deur foyer naar buiten	- 2 x 2,6 m (b x h) - Doorrijhoogte 2 x 2,54 m (b x h)
Vloer	- Beton met PU-coating als toplaag
Vloerbelasting	- maximaal 2.000 kg/m <sup>2</sup>
Ophangpunten	- 23 stuks met hooft van 30 mm (tekening op aanvraag)
Belasting ophangpunt	- vertikaal 5 kN / 500 kg - horizontale belasting is NIET toegestaan
Spanningsvoorziening	- 4 x 32 A. 230/400 V CEE-form (5p) in kabelgoot langs wand - 4 x 16 A. 230 V CEE- form (3p) - 6 x 16 A. 230 V wandcontactdozen langs kabelgoot / wand
Lift afmetingen	- 89 x 230 x 139 cm (b x h x d)
Liftbelasting	- 630 kg / 8 personen

## **5. MATCH BOX**

### Algemeen

De Match Box is een hoger gelegen ruimte van 63 m<sup>2</sup> welke door een trap via de Foyer naar de isla Talent Stage bereikbaar is

De Match Box is ingericht als afgescheiden rookruimte voor bezoekers, dit is de enige plek binnen AFAS Live waar gerookt mag worden. Deze ruimte kan tevens deel uitmaken van een evenement en moeiteloos een eigen karakter meekrijgen.

Het hoogwaardige afzuigstelsel ververst het volume van de ruimte 20x per uur (6000m<sup>3</sup>/h). De lucht wordt door, aan het plafond gemonteerde roosters afgezogen en wordt op natuurlijke wijze met lucht van buiten en uit de isla Talent Stage aangevuld.

In de Match Box ligt een PVC vloer met een houten uitstraling. Uiteraard is er rekening gehouden met de nodige sfeerverlichting wat bestaat uit verschillende led bollen.

De ruimte wordt afgescheiden door een glazen schuifdeur.

### Projectie Match Box

In de Match Box is een projector aanwezig. De resolutie van de projector is 1024x768 (4:3). Content aan te leveren op DVD formaat, VGA ingang voor laptop of USB.

### **Technische specificaties Match Box**

Afmetingen	- 10.50 X 5.90 X 3.5 m (l x b x h)
Zaaloppervlak	- 63 m <sup>2</sup>
Hoogte	- 3.5 m
Vloerbelasting	- maximaal 500 kg/m <sup>2</sup>
Ophangpunten	- NVT
Spanningsvoorziening	- 10 x 16 A. / 230 V wandcontactdozen langs wand
Projector	- 1 x Mitsubishi DLP projector 3500 ansi-lumen

## **6. BALKON**

Het Balkon ligt op de 3<sup>e</sup> verdieping en is te bereiken met de lift of met de trap vanuit de isla Talent Stage. Het Balkon heeft 666 zitplaatsen en heeft een eigen bar binnen de Black Box. Ook zijn er mogelijkheden voor mobiele bars in de hal buiten de Black Box. Daarnaast beschikt het Balkon over toiletten en een garderobe. De garderobe heeft een capaciteit van 1500 jassen.

Op het plateau achter het middelste stoelen vak van het Balkon bestaat de mogelijkheid om volgspots te plaatsen. Als het Balkon gesloten is voor publiek kan het met zwarte doeken afgehangen worden zodat het niet meer zichtbaar is. Hierdoor wordt de Black Box optische verkleind en een intiemer karakter gecreëerd.

In de hal van het Balkon hangen 8 frames waar afbeeldingen van artiesten zijn ingespannen. Het is ook mogelijk om banners in deze frames te spannen. De afmetingen van deze frames zijn: 1,80 x 2,69 (h x b).

### **Technische specificaties Balkon**

Afmetingen	- Onderkant Balkon vanaf begane grond: 6,18 m
Spanningsvoorziening:	
- In de Black Box	- 3 x 32 A. 230/400 V CEE-form (5p)
- In de hal	- 3 x 16 A. 230 V wandcontactdozen
	- 8 x 16 A 230 V wandcontactdozen

## **7. BACKSTAGE GEBIED**

### Algemeen

Het Backstage gebied bevindt zich aan de achterzijde van het pand aan De Corridor 9.

Het kantoor van AFAS Live is gehuisvest in het Backstage gebied van AFAS Live. De receptie bevindt zich op de begane grond en de overige kantoren bevinden zich op de 2<sup>e</sup> verdieping.

Voor het vervoeren van goederen van de begane grond naar de 1<sup>e</sup> en 2<sup>e</sup> verdieping is een goederenlift met een maximale belasting van 2.000 kg / 26 personen aanwezig.

### Productiekantoren

Ten behoeve van producties bevinden zich verder in het Backstage gebied productiekantoren en kleedkamers. De ruimten zijn multifunctioneel inzetbaar.

#### **Productiekantoren (1<sup>e</sup> verdieping)**

- 3 kantoren t.b.v. productiemanagement van circa 20 m<sup>2</sup>;
- telefoon- / dataverbindingslijnen;
  - o Productiekantoor. Intern: 318, extern: +31204097930
  - o Bandproductie. Intern: 307, extern: +31204097925
- analoge lijn t.b.v. fax of modem;
- kopieerapparaat;
- USB aansluitingen;
- telefoons.

**Telefoon nummer Manager Operations: 020 4097955 (of intern 955)**

**Voor alle meldingen van calamiteiten geldt het interne alarmtelefoonnummer: 999 (of 020-4097999).**

### Cateringruimten

Zowel de crewcatering (1<sup>e</sup> verdieping) als de bandcatering (2<sup>e</sup> verdieping) beschikt over een kleine open keuken. Op last van de Brandweer Amsterdam is het gebruik van gas niet toegestaan in AFAS Live.

#### **Voorzieningen grote keuken (begane grond)**

- Vries- en koelcellen;
- Ijsblokjesmachine;
- Spoel- en werktafels;
- Koffiemachines;
- Oven;
- Friteuse;
- Afzuiginstallatie;
- Extra spanningsvoorzieningen: 3 x 32 A. 230/400 V CEE- form (5p);  
Op aanvraag extra spanningsvoorzieningen: 1 x 125 A. 230/400 V CEE- form (5p).



**Keukens / restaurants (1<sup>e</sup> en 2<sup>e</sup> verdieping)**

- Post-mix installatie;
- Koffiemachine;
- Werktafel;
- Spoeltafel;
- Bakplaat 30x 50;
- Afzuiginstallatie;
- Koelkast;
- Vrieskast (alleen op de 1<sup>e</sup> verdieping);
- Bakplaat;
- Extra spanningsvoorziening restaurant 1<sup>e</sup> verdieping: 1 x 32 A. 230/400 V CEE- form (5p);
- Extra spanningsvoorziening restaurant 1<sup>e</sup> verdieping: 2 x 16 A. 230 V CEE- form (3p);
- Extra spanningsvoorziening restaurant 2<sup>e</sup> verdieping: 1 x 32 A. 230/400 V CEE- form (5p).
- Extra spanningsvoorziening restaurant 2<sup>e</sup> verdieping: 2 x 16 A. 230 V CEE- form (3p)

**Kleedkamers (2<sup>e</sup> verdieping)**

- Er zijn 2 grote en 6 kleine kleedkamers;
- De kleedkamers zijn voorzien van tafels, stoelen, zitbank en een televisie;
- 7 kleedkamers zijn voorzien van douche en toilet, kleedkamer 8 niet;
- Kleedkamers 1, 2, 3, 4, 6 en 8 hebben allen 2 make-up spiegels met de afmetingen:
  - o 74 cm x 60 cm (b x h). En een spiegel met de afmeting 53 cm x 129 cm.
  - o Kleedkamer 7 heeft 3 make-up spiegels met de afmetingen: 94 cm x 60 cm (b x h).
  - o En 1 spiegel met de afmeting: 40 cm x 120 cm (b x h);
- Kleedkamer 5 heeft 3 make-up spiegels met de afmetingen: 88 cm x 60 cm (b x h). En 1 spiegel met de afmeting: 53 cm x 129 cm (b x h);
- Alle kleedkamers kunnen worden afgesloten.

**Internet**

In het backstage gebied van AFAS Live is kosteloos Wifi aanwezig, waarvoor tijdens de opbouw een wachtwoord wordt uitgegeven.

In AFAS Live zijn op diverse plekken vaste Internetlijnen op te pakken. Internet signaal wordt geleverd op het UTP wandcontact zo dicht mogelijk bij de plek waar het signaal nodig is. Het signaal gaat door een (aantal) switch(es) en een firewall naar het gewenste UTP wandcontact. Er zijn verschillende patchkasten in het gebouw aanwezig waar de UTP wandcontacten op uitkomen. Al deze patchkasten zijn met elkaar verbonden door middel van een intern glasvezel netwerk.

**Eurofiber (fysieke glasvezel netwerk)****Technical Details:**

- |                         |                         |
|-------------------------|-------------------------|
| - Throughput guaranty   | 100%                    |
| - Vlan transparent      | No                      |
| - Class of Service      | Yes                     |
| - Frame Delay           | < 10 ms                 |
| - Frame Delay Variation | < 5 ms                  |
| - Frame Loss Ratio      | < 0,001%                |
| - Max. # MAC addresses  | 100 per UNI             |
| - MTU size              | 1600 bytes <sup>7</sup> |

### Signet (ISP signaal provider)

ISP signal over de Eurofiber fysieke connectie:

#### Technical Details:

- |                 |  |
|-----------------|--|
| - Type          | Eurofiber Plus Access  |
| - Speed (keuze) | 10Mbps up/down<br>20Mbps up/down<br>30Mbps up/down<br>40Mbps up/down |
| - Datalimit     | None   |
| - SLA MTtR:     | < 4 hours 24x7, availability 99,95%                                  |

Meer informatie verkrijgbaar bij de afdeling Events ([events@afaslive.nl](mailto:events@afaslive.nl)).

#### Beschadiging

Om beschadiging tegen te gaan, is het de huurder niet toegestaan de vloeren, wanden, daken of andere delen van het gehuurde te veranderen. Het boren van gaten, hakken, breken, spijkeren of beschilderen van muren en vloeren is verboden. Het bevestigen van materiaal aan muren en het gebruik van tape op muren en vloeren is zonder toestemming van het management van AFAS Live niet geoorloofd. Het gebruik van dubbelzijdig tape is verboden. In geval van schade wordt de huurder aansprakelijk gesteld.

#### Merchandising & cd-verkoop

Het verkopen van cd's en merchandising is voorbehouden aan Arnie Merch B.V. Voor meer kunt u contact opnemen met: ([info@arniemerch.com](mailto:info@arniemerch.com)/ +31(0)634689800 )

#### Laden en lossen

Het inpandig laden en lossen is toegestaan in de daarvoor bestemde laad- en losruimte. Daarnaast is het ook mogelijk om de zaal in te rijden en daar te lossen Het gebouw beschikt niet over een laadplatform (loading dock). 2 vorkheftrucks (excl. chauffeur) zijn aanwezig. Na het laden en lossen moeten alle voertuigen direct het gebouw verlaten. Parkeren in de laad- en losruimte is alleen toegestaan na toestemming van de dienstdoende Manager Operations. Parkeren buiten het gebouw is alleen toegestaan op de daarvoor aangewezen plaatsen. Vrachtwagens en bussen kunnen na toestemming van AFAS Live worden geparkeerd in de buurt van AFAS Live. Informatie over parkeertarieven en -plaatsen is verkrijgbaar bij de afdeling Events ([events@afaslive.nl](mailto:events@afaslive.nl)).

Extra faciliteiten in de laad- en losruimte zijn een wateraansluiting voor b.v. laserapparatuur. Voor het besturen van de vorkheftruck is een heftruckrijbewijs verplicht. Gebruikers van de afvalcontainers dienen het afval te scheiden. Achtergebleven grof vuil dient door de huurder verwijderd te worden of wordt achteraf doorbelast.

**Technische specificaties laad- en losruimte**

Afmetingen	- 22 x 14,5 m (l x b)
Inrijdhoogte	- max. 4,2 m
Afmeting buitendeuren	- Groot: 13 x 4,5 m (b x h) - Klein : 7 x 4,5 m (b x h)
Afmetingen deuren naar Black Box	- 3,9 x 4,5 m (b x h)
Spanningsvoorziening	- 1 x 125 A. 230/400 V CEE- form (5p) - 1 x 63 A. 230/400 V CEE- form (5p) - 1 x 32 A. 230/400 V CEE- form (5p) - 3 x 16 A. 230 V CEE- form (3p) - belastbaarheid K6 totaal maximaal 200 Ampère per fase
Inhoud rolcontainer	- 750 liter
Vorkheftruck (2x)	- maximale hoogte 4800 mm - hefcapaciteit 2.000 kg - minimale doorrijhoogte 2145 mm
Goederenlift	- Afmetingen 2,7 x 1,18 x 2,10 m (l x b x h)

Het is niet toegestaan te laden en / of lossen of te parkeren op de rijbaan of het voetgangersgebied van De Corridor (achterzijde) van AFAS Live.

## **8. BEVEILIGING & VEILIGHEID**

### Algemeen

Als onderdeel van de huurovereenkomst zijn er standaard beveiligingsmedewerkers aanwezig. Zij bewaken de publieks- en productieruimtes vanaf vaste posities in AFAS Live en voeren dus alleen huisbeveiligingstaken uit. Huurder is verplicht dit aantal aan te vullen met showbeveiligers op basis van de minimale eisen van AFAS Live.

### Arbo

Alle medewerkers in AFAS Live worden geacht te voldoen aan de door de Arbowetgeving gestelde regels. Dit wordt ook verwacht van de huurder en de door de huurder aan te sturen partijen. Indien de Arbo regels niet correct worden opgevolgd kan de desbetreffende persoon van de werkvloer worden verwijderd.

### Beveiligingsbedrijven

Voor het uitvoeren van showbeveiligingswerkzaamheden dient de huurder één van onderstaande preferred suppliers in te schakelen:

- International Security Agency ([www.isasecurity.nl](http://www.isasecurity.nl));
- The Security Company ([www.tsc.nl](http://www.tsc.nl));
- Crowd Support (<http://www.crowdsupport.nl>);
- Profi-Sec Group ([www.profi-sec.nl](http://www.profi-sec.nl));
- Forty4 Safety and Security ([www.forty4.nl](http://www.forty4.nl))

AFAS Live verplicht de huurder te voldoen aan de minimale eis t.b.v. de inzet van beveiligingsmedewerkers gebaseerd op de 'security-templates'. Deze zijn gebaseerd op de aard van het evenement, het verwachte aantal bezoekers en de opstelling in de locatie. Alle beveiligingsmedewerkers dienen tijdens het uitvoeren van de werkzaamheden een geldig en door het Ministerie van Justitie voorgeschreven legitimatiebewijs bij zich te dragen. Beveiligings-medewerkers dienen dit op verzoek van de directie van AFAS Live te tonen.

### Vaste beveiligingsposities

In opdracht van AFAS Live en onder leiding van de dienstdoende Manager Operations worden tijdens het evenement beveiligingsmedewerkers van The Security Company ingezet op vaste posities welke onderdeel uitmaken van de bedrijfshulpverleningsorganisatie van AFAS Live. Deze posities zijn:

1. Receptiebalie
2. Security centrale
3. Stand-by medewerker
4. Sponsoringang
5. Laad- en losruimte

Op evenementdagen -vanaf 08.00 uur 's ochtends tot 01.00 uur 's nachts- wordt er één beveiligingsmedewerker van The Security Company bij de laad- en losruimte ingehuurd. De kosten voor de inzet van meer dan één beveiligingsmedewerker(s) bij de laad- en losruimte of de sponsoringang zijn voor rekening van de huurder.

Tijdens extra op- en afbouwdagen en 's nachts worden beveiligingsmedewerkers van The Security Company in opdracht van AFAS Live ingezet. Deze kosten zijn voor rekening van de huurder.

#### Huisregels bezoekers

Tijdens alle evenementen zijn de Huisregels van AFAS Live van kracht (zie bijlage VI).

#### Barriers / Dranghekken

AFAS Live beschikt over een vaste set Mojo-Barriers (44 recht, 4 flex, 2 snake, 2 grote deuren). Het gebruik van barriers tijdens een evenement is verplicht, tenzij anders wordt aangegeven door AFAS Live. Andere type (drang)hekken zijn niet toegestaan.

#### Glazen

In verband met de veiligheid van onze bezoekers, artiesten en personeel worden consumpties tijdens concerten in wegwerpplastic geschonken. Glaswerk is alleen toegestaan na schriftelijke toestemming van AFAS Live.

#### Vuurwerk/ open vuur

Voor het gebruik van vuurwerk dient de huurder toestemming te hebben van de directie van AFAS Live en te voldoen aan de betreffende wet- en regelgeving waaronder het hebben van een vergunning van de Provincie Noord-Holland. Deze wordt aangevraagd door het uitvoerend vuurwerkbedrijf. Vuurwerk boven het publiek wordt niet toegestaan. Indien er bij shows in AFAS Live showeffecten met open vuur worden gebruikt, dan is de productie verplicht om een externe brandwacht in te huren. Zie bijlage I en IX voor meer informatie.

#### Gebruiksvoorschriften Brandweer Amsterdam

Huurder is verplicht te voldoen aan de gebruiksvoorschriften van de Brandweer Amsterdam behorende tot de gebruiksvergunning van AFAS Live (zie bijlage I). Alle opstellingsplannen dienen uiterlijk vier weken vóór aanvang van de opbouw van het evenement ter goedkeuring te worden ingediend bij AFAS Live.

#### Organisatie veiligheid

Binnen AFAS Live dienen alle bezoekers en medewerkers zich te houden aan het bedrijfshulpverleningsplan en de instructies van het management, het vaste beveiligingspersoneel en externe hulpdiensten zoals Politie, Brandweer en GG&GD.

#### Communicatie met externe partijen

In het voortraject, tijdens evenementen en na afloop van evenementen is de dienstdoende Manager Operations van AFAS Live het enige aanspreekpunt voor externe partijen. De Manager Operations is hoofd BHV en staat namens de directie van AFAS Live externe partijen, zoals Politie, Brandweer, -GG&GD en overheden te woord.

#### Communicatie bij calamiteiten

In geval van een calamiteit brengt de Manager Operations de directeur van AFAS Live als eerste op de hoogte. De directeur is de enige die namens AFAS Live de pers te woord staat.

#### De volgende gevaarlijke hinderlijke stoffen zijn verboden:

- fakkels of andere apparatuur met open vuur;
- licht ontvlambare of ontplofbare stoffen, gassen en gevaarlijke goederen, waaronder stralings-gevaarlijke stoffen;
- goederen die door onaangename reuk of op andere wijze hinderen, dan wel hinderlijk geluidgevende of lichtstralende toestellen.

Een en ander ter beoordeling van het management van AFAS Live en / of Brandweer Amsterdam en / of Arbeidsinspectie.

#### Achterdoek

Op last van de Brandweer Amsterdam moet het achterdoek bij het podium op een afstand van minimaal één meter van de achterwand worden geplaatst om de werking van het toevoerrooster voor de brandventilatie te garanderen.

## **9. BIJLAGE I: VEILIGHEID AFAS LIVE**

### **1. Gebruiksvoorschriften Brandweer Amsterdam**

Huurder is verplicht te voldoen aan de gebruiksvoorschriften van de Brandweer Amsterdam welke onderdeel zijn van de gebruiksvergunning van AFAS Live. De volledige tekst van de gebruiksvoorschriften zijn op aanvraag verkrijgbaar bij AFAS Live.

### **2. Bedrijfs hulpverleningsplan**

#### **2.1 Algemeen**

Het bedrijfs hulpverleningsplan is onderdeel van de gebruiksvergunning. Binnen AFAS Live dienen alle bezoekers en medewerkers zich te houden aan het bedrijfs hulpverlenings plan en de instructies van het management, het (vaste) beveiligingspersoneel en externe hulpdiensten (Politie, Brandweer en GG&GD).

#### **2.2 Ontruiming**

De directie van AFAS Live heeft de bevoegdheid om in overleg met Politie en Brandweer tot ontruiming over te gaan. De procedures omtrent ontruiming zijn beschreven in het bedrijfs hulpverleningsplan van AFAS Live. AFAS Live is voorzien van een ontruimingsinstallatie.

Tijdens een ontruiming dienen geluidsbronnen niet zijnde de ontruimingsinstallatie die actief zijn en het ontruimings-signaal kunnen verstoren c.q. overstemmen afgeschakeld te worden. De huurder is verplicht alle versterkers van geluidsinstallaties in de Black Box aan te sluiten op verdeelinrichting K1.

#### **2.3 Bereikbaarheid huurder**

De eindverantwoordelijke van de huurder dient tijdens het evenement en tijdens de op- en afbouw werkzaamheden continu bereikbaar te zijn.

#### **2.4 Beveiligingsorganisatie**

De huurder dient te voldoen aan de minimale inzet van beveiligingsmedewerkers welke wordt vastgesteld door de directie van AFAS Live.

Beveiligingsorganisaties en beveiligingsmedewerkers moeten voldoen aan de Wet particuliere beveiligingsorganisaties en recherchebureaus.

### **3. Capaciteit AFAS Live**

De capaciteit van de afzonderlijke ruimten en het gebouw als totale accommodatie worden door AFAS Live vastgesteld aan de hand van de opstellingsplannen en op basis van de in de gebruiksvergunning gestelde eisen.

### **4. Opstellingsplannen**

#### **4.1 Algemeen**

Alle opstellingsplannen dienen te voldoen aan de gebruiksvergunning van AFAS Live. Alle opstellingsplannen dienen uiterlijk vier weken voor aanvang van de opbouw van het evenement goedkeuring te worden ingediend bij AFAS Live.

#### 4.2 Podiumopstellingen Black Box

- Een standaard concertpodium in de Black Box heeft een maximale afmeting van 18 meter breed en 12 meter diep. Een concertpodium groter dan 18 meter breed en 12 meter diep heeft directe invloed op de capaciteit van de Black Box en dient te worden voorgelegd aan de AFAS Live (zie punt 3);
- het podium dient 1 meter uit de achterwand van de Black Box geplaatst te worden.

#### 4.3 Stoelenopstellingen Black Box

- tekeningen van de binnen de gebruiksvergunning goedgekeurde stoelenopstellingen zijn verkrijgbaar bij AFAS Live;
- alle looppaden in de stoelenopstelling dienen te worden vrijgehouden van kabels en andere obstakels;
- het plaatsen van obstakels (dranghekken, barriers, licht- en geluidsapparatuur e.d.) welke invloed hebben op de stoelenopstelling dient ter goedkeuring te worden voorgelegd aan AFAS Live.

#### 4.4 Indien opstellingsplannen

Alle tekeningen van opstellingsplannen moeten:

- bestaan uit bovenaanzichten van alle te gebruiken publieksruimten\* te weten: Entree, Foyer, isla Talent Stage, Black Box, hal balkon 3<sup>e</sup> verdieping;
- zijn voorzien van naam van de locatie (AFAS Live) en de betreffende ruimte (b.v. Black Box), datum, naam van het evenement, maximaal aantal bezoekers;
- zijn voorzien van een schaalverdeling, tekeningen moeten duidelijk leesbaar zijn en bij voorkeur worden aangeleverd in dwg, scd, pdf of afdruk op A3 formaat;
- zijn voorzien van duidelijke afmetingen van tafels, stoelen, doeken, decorstukken en andere in de ruimten geplaatste opstellingen of objecten;
- zijn voorzien van duidelijke afmetingen van gangpaden, en de breedte van vluchtwegen;
- zijn voorzien van aanvullende posities van nood- of transparantverlichting;
- zijn voorzien van aanvullende voorzieningen t.b.v. de brandveiligheid (b.v. kleine blusmiddelen).

\* Standaard tekeningen zijn op te vragen bij AFAS Live.

#### 5. Voorzieningen brandveiligheid

- Alle brandveiligheidsvoorzieningen zoals handbrandmelders, rookmelders en brandslanghaspels dienen goed bereikbaar en goed zichtbaar gehouden te worden;
- alle uitgang- en nooduitgangtransparanten dienen goed zichtbaar te zijn en moeten branden tijdens de aanwezigheid van personen;
- alle vluchtwegen en vluchtdeuren dienen vrijgehouden te worden;



- de ingangen, doorgangen, uitgangen, nooduitgangen, gangpaden, galerijen, trappen, hellingbanen en vluchtwegen moeten te allen tijde over de minimaal vereiste breedte zijn vrijgehouden van obstakels. Tevens dienen de vloeren hiervan een stroef en gesloten oppervlak hebben;
- binnen een straal gelijk aan de totale breedte van de (nood)uitgangen mogen geen tafels, stoelen, tuien of andere obstakels aanwezig zijn; tussen de tafels met de daaromheen gegroepede stoelen en / of andere opstellingen moeten ruime gangpaden aanwezig zijn, die rechtstreeks naar de uitgangen leiden;
- de plaatsen buiten het gebouw nabij de ingangen en de uitgangen moeten onder alle omstandigheden zijn vrijgehouden van obstakels;
- gordijnen in of voor een ingang, doorgang, uitgang en nooduitgang e.d. moeten zodanig zijn aangebracht, dat deze met de deuren meedraaien en in generlei opzicht het openen van de deuren belemmeren en/of verhinderen.

#### 6. Doeken, decor, versiering, kabels en standbouw

- Decors, rekwisieten en dergelijke mogen niet makkelijk ontvlambaar zijn en mogen bij brand geen grote rookontwikkeling geven;
- Hangende doeken, coulissen, decors, en dergelijke moeten van nature moeilijk brandbaar zijn of door impregneren of op een andere wijze moeilijk brandbaar zijn gemaakt;
- Hangende doeken, coulissen, decors en dergelijke welke zijn geïmpregneerd, moeten zijn voorzien van een stempel of label waarop het waarmerk van de brandweer en de datum van het impregneren c.q. de geldigheidsduur van het impregneren zijn aangegeven;
- Het impregneren moet tenminste 24 uren voor de aanvang van het evenement gereed zijn. De doeken, gordijnen en dergelijke welke niet zijn geïmpregneerd, moeten voor de aanvang van het evenement zijn verwijderd;
- De hangende doeken, coulissen, decors en dergelijke moeten zodanig zijn geplaatst of aangebracht, dat zij niet met lampen of voetlichten of iets dergelijks in aanraking kunnen komen;
- Vrijhangend textiel moet tenminste 10 centimeter boven de vloer hangen;
- Tussen het vloeroppervlak van een ruimte en de aangebrachte versiering moet een vrije ruimte van minimaal 2,50 meter overblijven;
- Kabels en snoeren moeten zodanig zijn bevestigd, dat zij geen aanleiding kunnen geven tot struikelen en vallen. Losse kabels en snoeren zijn niet toegestaan;
- Kabels en snoeren tussen deuren met een compartimenteringsfunctie (zelfsluitende deuren) zijn niet toegestaan;
- Vloer- en trapbedekkingen moeten zodanig zijn aangebracht dat zij niet kunnen verschuiven, omkrullen of oprollen en mogen in generlei opzicht gevaar voor uitglijden, struikelen of vallen kunnen veroorzaken.
- Met brandbaar gas gevulde ballonnen mogen niet aanwezig zijn;
- Voor standbouw, podia en dergelijke mogen uitsluitend onbrandbare materialen en / of de volgende stoffen worden toegepast: hout, hardboard, triplex, multiplex, spaanplaat. Het materiaal moet tenminste 3,5 millimeter dik zijn;

- De gangpaden binnen de opstellingsruimte waarlangs de stands, kramen en dergelijke zijn gesteld moeten tenminste 1,10 meter breed zijn;
- Aanvullende eisen worden gesteld aan de volgende materialen: glas in buitenwanden en scheidingswanden tussen stands; glas in plafonds, textiel in verticale en horizontale toepassing, kunststoffen in dit geval foliemateriaal, kunststoffen in dit geval plaatmateriaal, papier zoals behangpapier, crêpepapier en fotopapier (specificaties m.b.t. deze eisen zijn verkrijgbaar bij AFAS Live).

7. Afval

Huurder dient gebruik te maken van de in het gebouw aanwezige containers, afvalbakken en asbakken. Grofvuil of decorresten dienen direct te worden verwijderd.

8. Kookinstallaties

Op last van de Brandweer Amsterdam is het gebruik van gas niet toegestaan in AFAS Live.

9. Opstelling voertuigen

Na toestemming van het management van AFAS Live, mogen auto's, motoren, trekkers, aanhangwagens, containers e.d. uitsluitend worden opgesteld in de laad- en losruimte. Motorvoertuigen die gedurende de nacht in de laad- en losruimte moeten blijven staan mogen niet onbemand blijven. Hiervoor wordt er één beveiligingsmedewerker van The Security Company ingehuurd. Deze kosten zijn voor rekening van de huurder.

Motorvoertuigen mogen tijdens showdagen in het publieksgebied blijven staan, daarvan moeten de accupolen los zijn en het reserve lampje van de brandstof dient te branden .

10. Bereikbaarheid ten behoeven van de brandweervoertuigen

Ten behoeven van brandweervoertuigen dient aan de voor- en achterzijde van AFAS Live een vrije rijroute aanwezig te zijn van ten minste 5,50 meter.

11. Vuurwerk

Voor het afsteken van vuurwerk in AFAS Live is toestemming nodig van Provincie Noord-Holland deze toestemming wordt aangevraagd door de toepasser. Een afschrift hiervan dient 14 dagen vóór aanvang van het evenement te worden toegezonden aan de afdeling Events. Vuurwerk boven het publiek wordt niet toegestaan.

12. Open vuur

Volgens de gebruiksvergunning van AFAS Live is open vuur verboden. Alleen door het aanvragen van een ontheffing bij de Gemeente Amsterdam kan het mogelijk zijn hier een uitzondering in te maken. De aanvraag wordt gedaan door AFAS Live. De benodigde informatie dient uiterlijk drie weken vóór aanvang van het evenement te worden ingeleverd. Indien er bij shows in AFAS Live showeffecten met open vuur worden gebruikt, dan is de productie verplicht om een externe brandwacht in te huren. De toepasser dient aan te tonen dat deze voldoende verzekerd is tegen schade veroorzaakt door showeffecten.

## **10. BIJLAGE II: HUISHOUELIJK REGLEMENT “HIJSWERKZAAMHEDEN AFAS LIVE”**

### Hijswerkzaamheden (rigging)

Alle riggingwerkzaamheden die in AFAS Live plaatsvinden, worden uitsluitend uitgevoerd door Frontline Rigging Consultants B.V. (Frontline). Als representant van AFAS Live is Frontline contractueel verantwoordelijk voor advisering over het plannen / uitvoeren en monteren van (tijdelijke) hijsinstallaties ten behoeve van evenementen. Dit betekent dat alle hijsplannen vooraf goedgekeurd en alleen uitgevoerd kunnen worden door Frontline. Contactinformatie Frontline: → 030- 2428280. info@frontline-rigging.nl.

### Helmplicht

Tijdens op- en afbouwwerkzaamheden is het dragen van een veiligheidshelm en veiligheidsschoenen verplicht.

### Algemeen:

1. Indien huurder/ gebruiker hijswerkzaamheden voorziet ten behoeve van zijn/ haar project, worden de Manager Operations en Frontline hiervan op de hoogte gesteld.
2. Als representant van AFAS Live is Frontline de verantwoordelijke partij met betrekking tot de advisering over en het plannen / uitvoeren / monteren van (tijdelijke) hijsinstallaties ten behoeve van evenementen.

### Voorbereiding:

- Een “hijsplan” moet uiterlijk twee weken voor de aanvang van het evenement worden overlegd aan Frontline.

Wat is een hijsplan:

- Het hijsplan geeft de puntlasten aan welke de te hijsen constructies uitoefenen op de dakconstructie (puntlasten dienen te zijn ontbonden in een verticale en een horizontale reactiekracht). Deze puntlasten zijn inclusief de gehele hijsketen. De positie van deze puntlasten dient weergegeven te worden op schaal en in relatie tot de dakconstructie.
- Ook geeft het hijsplan weer welke constructies er gehesen gaan worden, oftewel: alles onder de puntlasten, en waarvoor deze constructies dienen, zoals bijvoorbeeld geluid, belichting, decor, effecten.
- Voorts geeft het hijsplan aan met welke hijsnelheden er gehesen wordt en welke punten er tegelijk gehesen worden.
- Aangegeven zal moeten worden hoe de aangrijpingspunten van de puntlasten op de dak-constructie aangrijpen.
- Aangegeven moet worden welke hijsgereedschappen gebruikt gaan worden, wat hun gebruiksbelasting is en van welk merk / fabrikaat deze zijn.
- Indien Frontline in het hijsplan tekortkomingen constateert, worden deze via de manager operations van AFAS Live zo snel mogelijk met de huurder / gebruiker worden gecommuniceerd.
- Huurder / gebruiker is verplicht de geconstateerde tekortkomingen aan te passen en Frontline op de hoogte te stellen van deze aanpassingen.
- Frontline zal na controle het hijsplan goedkeuren of afkeuren. Frontline kan -indien dit noodzakelijk wordt geacht- (onderdelen van) het hijsplan voorleggen aan een derde partij deskundigen.
- Frontline rapporteert haar bevindingen aan de Manager Operations van AFAS Live.

#### Ground support:

- Ground supports dienen te worden voorzien van een sterkte en stabiliteitsberekening waarbij rekening gehouden dient te worden met alle hierop inwerkende krachten. Dit kunnen bijvoorbeeld zijn:  
Gebruikslasten als licht, geluid, decor, klimmend personeel of artiesten. Maar ook externe krachten veroorzaakt door bijvoorbeeld wind, trek of tocht.

Berekeningen voor ground support systemen dienen te voldoen aan:

- Eurocode 0: Grondslagen
- Eurocode 1: Belastingen op constructies
- Eurocode 3: Staalconstructies
- Eurocode 9: Aluminiumconstructies
- EN 15902-2: Truss and truss constructions

De volgende gegevens dienen kenbaar gemaakt worden:

- hoeveelheid torens
- vloerdruk per toren
- positie van de torens
- bouwhoogte
- scope van de toepassing
- fabrikant

Berekeningen en/of gegevens dienen geverifieerd te worden met de toelaatbare gegevens van AFAS Live.

Een en ander dient tenminste 14 dagen voor aanvang van de productieperiode schriftelijk aan AFAS Live aangeboden te worden.

#### Uitvoering werkzaamheden:

- Bij aanvang van de werkzaamheden zal Frontline de door de uitvoerende partij ingebrachte hijsmaterialen inspecteren. Frontline kan bovenstaande materialen afkeuren. Zij mogen dan niet gebruikt worden ten behoeve van de werkzaamheden. Frontline kan bovenstaande materialen gedogen. Zij kunnen dan gebruikt worden ten behoeve van de werkzaamheden. Frontline zal nimmer de materialen goedkeuren: de verantwoordelijkheid voor de kwaliteit van de materialen en de manier waarop deze gebruikt worden ligt te allen tijde bij huurder/ gebruiker of de partij die deze materialen inbrengt.
- Tijdens de uitvoering van de werkzaamheden zal Frontline toezicht houden op de naleving van wettelijke bepalingen zoals vastgelegd in deze bijlage.
- Indien Frontline in het werk tekortkomingen constateert, zal zij deze rechtstreeks aan huurder / gebruiker kunnen communiceren. Huurder / gebruiker is verplicht de tekortkomingen zo spoedig mogelijk te verhelpen.
- Frontline is verantwoordelijk voor de controle op naleving van hijsplan en de andere bepalingen uit deze bijlage en is hiermede bevoegd de werkzaamheden stil te leggen dan wel op te schorten als zij dit noodzakelijk acht.

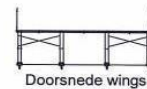
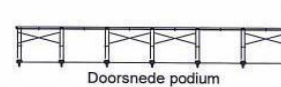
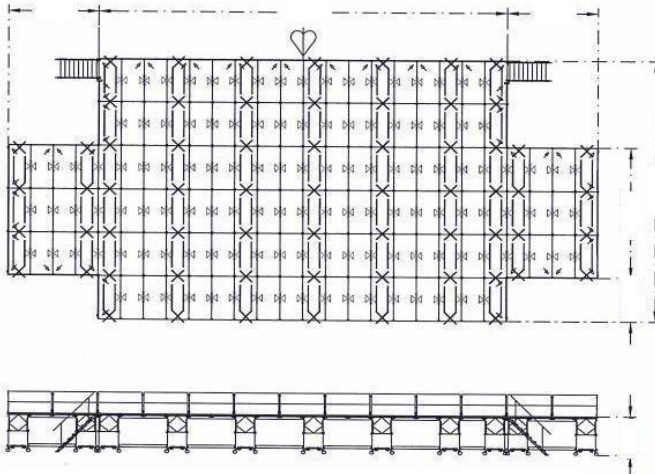
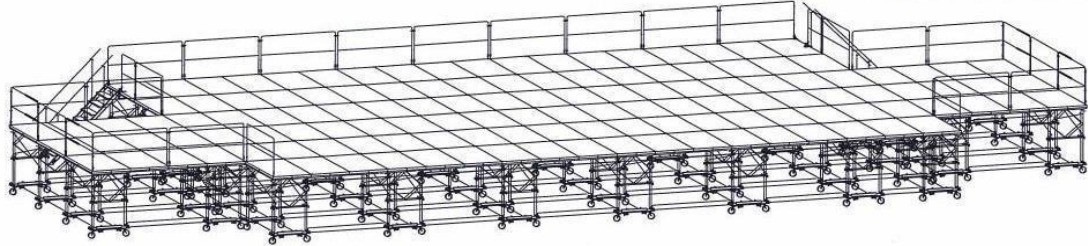
#### Technische en wettelijke bepalingen:

- Alle bepalingen zoals gegeven in Arbeidsomstandighedenwet en de daarvan afgeleide besluiten en regelingen dienen nagevolgd te worden.

- De hijsgereedschappen die gebruikt worden dienen gecertificeerd te zijn en op de juiste wijze te worden toegepast.
- Het uitvoerende personeel zoals lichttechnici e.d. die werkzaamheden uitvoeren op hoogte dienen uitgerust te zijn met de juiste gecertificeerde (persoonlijke) veiligheidsmiddelen en dienen deze correct te gebruiken
- Werkzaamheden op hoogte dienen altijd zodanig uitgevoerd te worden dat personeel altijd beveiligd is met de aanwezige veiligheidslijnen. Tijdelijke voorzieningen dienen voorgelegd te worden aan Frontline.
- De aanwezige veiligheidslijnen dienen alleen voor personeelsbeveiliging en mogen niet gebruikt worden voor andere doeleinden.
- Ter bescherming van de dakconstructie dient er tussen de aanslagmiddelen en de dakconstructie beschermend materiaal aangebracht te worden zoals jute en / of stroken tapijt e.d. (zogenaamde burlap).

**11. BIJLAGE III: STANDAARD PODIUM AFAS LIVE (niet bij de huur inbegrepen)**

- \* Achterzijde podium 1m vanaf achterwand
- \* Midden van podium volgens door HMH aangegeven punt
- \* Alu Afrokprofiel plaatsen voorzijde podium en wings (elke meter 1)

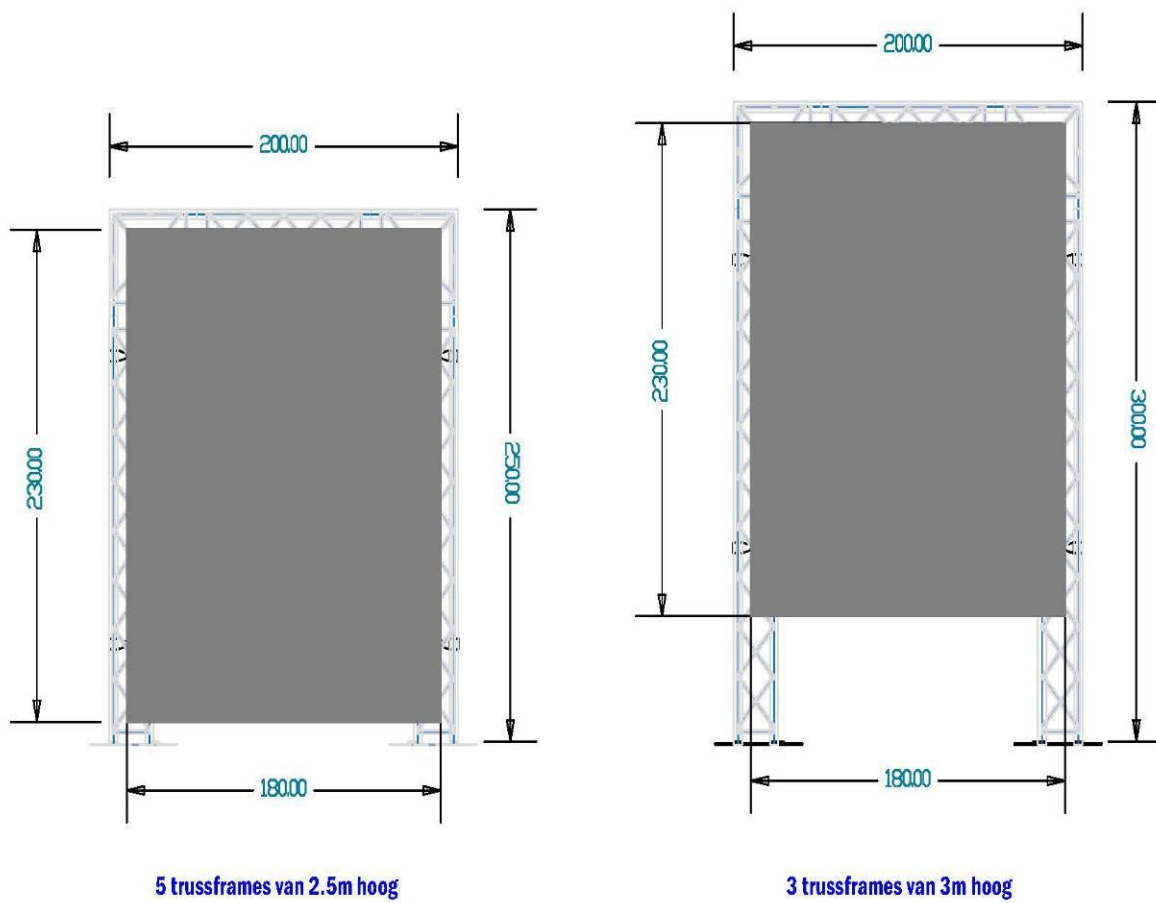


**Materiaallijst Stageco podium**

165 podiumdelen 2 x 1 m	<ul style="list-style-type: none"> <li>- 132 hoofdpodium</li> <li>- 13 delen t.b.v. invalidentribune (zonder overleg niet beschikbaar voor productie)</li> <li>- 6 delen t.b.v. volspots balkon</li> <li>- 14 reserve / overige delen</li> </ul>
2 podiumdelen 1 x 1 m	
26 leuninghekken 2 m	<ul style="list-style-type: none"> <li>- 22 rechte hekken</li> <li>- 4 hoeken</li> </ul>
8 leuninghekken 1 m	<ul style="list-style-type: none"> <li>- 6 rechte</li> <li>- 2 hoeken</li> </ul>
5 trappen	<ul style="list-style-type: none"> <li>- 2 trappen naar 1,41 m</li> <li>- 2 trappen naar 1,80 m</li> <li>- 2 trappen naar 2,00 m</li> </ul> <p>Met de beschikbare 30 traptreden zijn maximaal 4 trappen te bouwen.</p>
Podiumhoogte	<ul style="list-style-type: none"> <li>- Minimum hoogte 91 cm (zonder wielen)</li> <li>- Vervolgens de volgende stappen: <ul style="list-style-type: none"> <li>- 1,13 m</li> <li>- 1,41 m</li> </ul> </li> <li>- Vervolgens van 1,45 m tot 2 m (verstelbaar met stappen van 5 cm)</li> </ul>
60 losse pootjes	<ul style="list-style-type: none"> <li>- Lengtes: 20, 40, 60 en 80 cm</li> </ul>
Afrok	<ul style="list-style-type: none"> <li>- 1,60, 1,80 en 2 m</li> </ul>

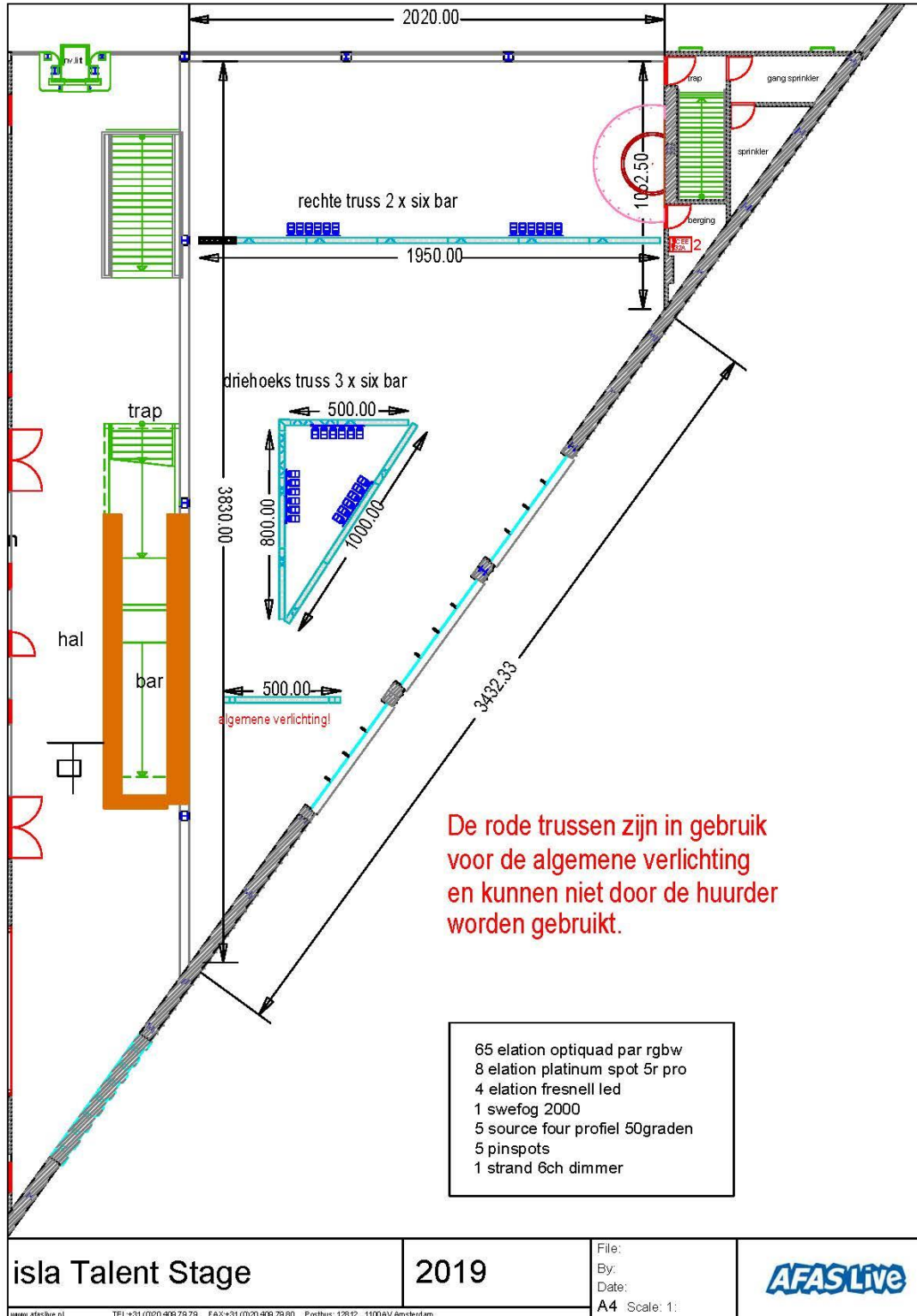
**12. BIJLAGE IV: TRUSSFRAMES**

NB: Gebruik van trussframes in overleg met AFAS Live





**13. BIJLAGE V: LICHTPLAN ISLA TALENT STAGE**



isla Talent Stage

2019

File:  
By:  
Date:  
A4 Scale: 1:

## 14. BIJLAGE VI: TOEGESTANE FREQUENTIES



### SELECTED LOCATION

Coordinates:  
 Postal code: 1101 BC  
 Town: Amsterdam Zuidoost  
 State / Province: Noord-Holland  
 Country: The Netherlands

### AVAILABLE FREQUENCIES & CHANNELS

Channel	Frequency
21	470 - 478 MHz
22	478 - 486 MHz
23	486 - 494 MHz
24	494 - 502 MHz
25	502 - 510 MHz
26	510 - 518 MHz
27	518 - 526 MHz
28	526 - 534 MHz
29	534 - 542 MHz
30	542 - 550 MHz
31	550 - 558 MHz
32	558 - 566 MHz
33	566 - 574 MHz
34	574 - 582 MHz
35	582 - 590 MHz
36	590 - 598 MHz
37	598 - 606 MHz
38	606 - 614 MHz
39	614 - 622 MHz
40	622 - 630 MHz
41	630 - 638 MHz
42	638 - 646 MHz
43	646 - 654 MHz
44	654 - 662 MHz
45	662 - 670 MHz
46	670 - 678 MHz

Channel	Frequency
47	678 - 686 MHz
48	686 - 694 MHz
49	694 - 702 MHz
50	702 - 710 MHz
51	710 - 718 MHz
52	718 - 726 MHz
53	726 - 734 MHz
54	734 - 742 MHz
55	742 - 750 MHz
56	750 - 758 MHz
57	758 - 766 MHz
58	766 - 774 MHz
59	774 - 782 MHz
60	782 - 790 MHz
61	790 - 798 MHz
62	798 - 806 MHz
63	806 - 814 MHz
64	814 - 822 MHz
65	822 - 830 MHz
66	830 - 838 MHz
67	838 - 846 MHz
68	846 - 854 MHz
69	854 - 862 MHz
1800 Mhz (1G8)	1785 - 1795 MHz
1800 Mhz (1G8)	1795 - 1800 MHz

- Free for use (max. 50mW) Mic & Wireless Monitoring
- Use not allowed
- Usable with license (max. 5W BE) (max. 10W NL) Reportersets
- Not available on this device

## **15. BIJLAGE VII: HUISREGELS AFAS LIVE**

### **Toepasselijkheid**

1. Deze Huisregels zijn van toepassing op iedereen die zich bevindt in AFAS Live.

### **Algemeen**

2. Volg altijd de aanwijzingen op van de door de directie van AFAS Live aangewezen bevoegde personen. In situaties waarin dit reglement niet voorziet, beslist de directie of de door de directie aangewezen personen.

### **Toegang tot AFAS Live**

3. Toegang tot AFAS Live is uitsluitend mogelijk op vertoon van een geldig toegangsbewijs of een andere door AFAS Live afgegeven autorisatie. Door AFAS Live afgegeven autorisaties zijn niet overdraagbaar. Op verzoek van door de directie van AFAS Live aangewezen personen dient een ieder aan te kunnen tonen over een geldig toegangsbewijs of andere autorisatie te beschikken.
4. Het is verboden zich op te houden in, of te begeven naar een ander gedeelte van AFAS Live dan dat gedeelte waartoe men gerechtigd is.
5. Aan bezoekers die tijdens het evenement AFAS Live verlaten, wordt in beginsel geen toegang meer verleend tot AFAS Live.
6. Een ieder die zich in AFAS Live bevindt, moet in bezit zijn van een geldig legitimatiebewijs.
7. Voor het zelfstandig bezoeken van evenementen (zonder begeleiding van een meerderjarige) hanteert AFAS Live een minimum adviesleeftijd van 16 jaar. Bij dance evenementen hebben bezoekers onder de 18 jaar geen toegang.
8. De volgende zaken mogen niet mee naar binnen worden genomen:
  - gevaarlijke voorwerpen, waaronder wapens, messen, glas- en/of blik;
  - (soft/hard)drugs en alcohol;
  - giftige, licht brandbare of licht explosieve materialen, vuurwerk;
  - skates, fietsen, steps, skateboards etc.;
  - (huis)dieren;
  - professionele foto- en video- en audio opnameapparatuur
  - alle overige zaken welke, naar het uitsluitende oordeel van de directie van AFAS Live en de door de directie van AFAS Live aangewezen personen, een gevaar kunnen opleveren voor de gezondheid, veiligheid en openbare orde.
9. De door de directie van AFAS Live aangewezen personen hebben het recht om een ieder die zich in AFAS Live bevindt te visiteren, en om ongeoorloofde voorwerpen in beslag te nemen. In beslag genomen voorwerpen worden na afloop van het bezoek aan het gebouw aan de eigenaar teruggegeven, tenzij sprake is van wettelijk verboden voorwerpen.
10. De directie van AFAS Live behoudt zich het recht voor bezoekers zonder opgave van redenen de toegang tot AFAS Live te ontzeggen, zonder dat deze personen recht hebben op vergoeding van schade.

### In AFAS Live

11. Het is verboden in AFAS Live te roken, met uitzondering van de daarvoor aangewezen ruimtes.
12. Het gebruik van- en de handel in (soft/hard)drugs is verboden.
13. Het is verboden in staat van dronkenschap AFAS Live te betreden of in AFAS Live aanwezig te zijn.
14. Het is niet toegestaan om paden, (nood)uitgangen, trappen of brandblusmiddelen te blokkeren.
15. Het is verboden schade toe te brengen aan goederen of personen of zich zodanig (hinderlijk) te gedragen dat dergelijke schade dreigt. Met name is het verboden op stoelen te gaan staan, bouwwerken of het podium te beklimmen, te stagediven en te crowdsurfen en het gooien met voorwerpen, waaronder vloeistoffen. Voorts is het verboden zich op zodanige wijze te gedragen (waaronder, maar niet beperkt tot, het dragen van bepaalde kleding, het doen van bepaalde uitspraken), welke naar het uitsluitende oordeel van de directie een verstoring van de orde (kan) opleveren.
16. Het maken van foto- video- of geluidsopnamen is slechts toegestaan wanneer de organisator van het evenement hiervoor toestemming heeft gegeven. Het maken van foto- video- of geluidsopnamen in de niet voor het algemene publiek toegankelijke gedeelten van AFAS Live is niet toegestaan.
17. Het te koop aanbieden van - en/of anderszins (doen) verspreiden van handelswaaren zoals dranken, etenswaren, t-shirts, posters en dergelijke en het verspreiden van folders, flyers en andere reclame uitingen in AFAS Live en directe omgeving, is slechts toegestaan indien daarvoor vooraf schriftelijke toestemming is verkregen van de directie van AFAS Live.
18. AFAS Live is gerechtigd om opnamen van bezoekers van een evenement te maken en deze te projecteren op de schermen binnen AFAS Live. Bovendien is AFAS Live gerechtigd om deze opnamen beschikbaar te stellen voor gebruik door haar partners.
19. Afval, waaronder dat van genuttigde dranken en etenswaren, dient te worden gedeponneerd in de daartoe bestemde containers.
20. AFAS Live schenkt alleen alcohol aan personen boven 18 jaar. Het is niet toegestaan voor bezoekers onder de 18 jaar om alcohol te kopen of te nuttigen, en voor bezoekers om alcohol door te geven aan personen onder de 18 jaar. Bezoekers die dit verbod overtreden worden verwijderd.

### **Calamiteiten**

21. Een ieder die zich in AFAS Live bevindt, dient zich op de hoogte te stellen van vluchtwegen die bij een calamiteit gebruikt moeten worden. Het gebruik van liften in geval van een calamiteit is verboden.
22. De directie van AFAS Live is gerechtigd om AFAS Live te ontruimen indien daar naar haar mening aanleiding toe bestaat.

### **Beveiliging**

23. De (camera)systemen in AFAS Live registreren 24 uur per dag. De directie van AFAS Live stelt op vordering van de bevoegde justitiële autoriteiten de opnamen ter beschikking.

### **Geen schadevergoeding**

24. Het bezoeken van AFAS Live geschiedt geheel op eigen risico. AFAS Live aanvaardt geen aansprakelijkheid voor enigerlei schade, uit welke hoofde dan ook. AFAS Live is er niet voor verantwoordelijk wanneer de organisator besluit om een evenement af te gelasten.

### **Ontzegging toegang, verwijdering en boete**

25. De door de directie van AFAS Live aangewezen personen zijn te allen tijde bevoegd om personen die zich niet aan het huisreglement houden, of zich op enigerlei andere wijze storend of hinderlijk gedragen, de toegang te weigeren of uit AFAS Live te verwijderen. Deze personen zijn bovendien aan AFAS Live een direct opeisbare boete verschuldigd van € 500,-, onverminderd het recht van AFAS Live op schadevergoeding. Daarnaast kan aan deze personen een toegangsverbod worden opgelegd.
26. Constatering van strafbare feiten zal te allen tijde aan de politie worden gemeld. De door de directie van AFAS Live aangewezen personen zijn bevoegd om in dergelijke gevallen een aanhouding te verrichten en de perso(o)n(en) over te dragen aan de politie.

### **Persoonsgegevens**

27. AFAS Live verwerkt persoonsgegevens waaronder camerabeelden van haar bezoekers in overeenstemming met de Wet bescherming persoonsgegevens.

### **Wijziging**

28. AFAS Live behoudt zich het recht voor om wijzigingen aan te brengen in deze huisregels. Bezoekers worden bij deze aangemoedigd om regelmatig zelf de huisregels van AFAS Live te bestuderen ten aanzien van wijzigingen.

## **16. BIJLAGE VIII: NARROWCASTING**

In AFAS Live maken we gebruik van een narrowcasting systeem. Door middel van het narrowcasting systeem kunnen we vanaf een centraal punt verschillende tv-schermen en beamers aansturen, inplannen en voorzien van verschillende content. We kunnen naast prijslijsten en bewegwijzering ook op dynamische wijze o.a. advertenties, PowerPoint presentaties, video, webpages (twitter wall) en multimedia vertonen.

### **Ondersteunde bestandsformaten:**

#### **Binnen templates\*:**

RSS, \*.swf, \*.flv, \*.jpg, \*.jpeg, \*.png

*\*De betreffende type template moet wel aangeschaft zijn*

#### **Microsoft Powerpoint 2003 / 2007 / 2010 (Fullscreen weergave):**

\*.ppt, \*.pptx, \*.pps, \*.ppsx

#### **Video (Fullscreen weergave)\*:**

\*.mpg, \*.mpeg, \*.mpeg1, \*.mpeg2, \*.mpeg4, \*.avi, \*.wmv, \*.flv, \*.swf, \*.mov, \*.3gp, \*.mp3, \*.flac, \*.sdp, \*.asf, \*.divx, \*.dv, \*.m1v, \*.m2v, \*.m2ts, \*.m4v, \*.mkv, \*.mp2, \*.mts, \*.ogg, \*.ogm, \*.ogx, \*.ogv, \*.ts, \*.vob, \*.vro

\* TiC Narrow Casting maakt vanaf versie 1.9.8 voor het afspelen van video gebruik van de VLC Video Player versie 1.1.11, de meeste codecs worden ondersteund helaas kan het in een enkel geval voorkomen dat het voorkomt date en videobestand niet afgespeeld kan worden omdat de codec niet ondersteund wordt door VLC

## **17. BIJLAGE IX INZET BRANDWACHT AFAS LIVE:**

Indien er bij shows in AFAS Live showeffecten met open vuur worden gebruikt, dan is de productie verplicht om een externe brandwacht in te huren.

Met extern wordt bedoeld dat deze brandwacht geen banden heeft met de toepasser van het open vuur.

- De productie dient aan AFAS Live door te geven wie er als brandwacht is ingehuurd
- De productie dient brandwacht voorafgaand aan het evenement te voorzien van alle productionele informatie m.b.t. de inzet van het open vuur en neemt daarbij de AFAS Live mee in de cc:
  - o Contactgegevens toepasser
  - o Omschrijving van de in te zetten installatie
  - o Opstellingsplan met positie vlammen en positie brandbare stof (gas, aerosol, vloeistof)
  - o Veiligheidsplan toepasser
  - o Cuelist
- De brandwacht moet minimaal 1 uur voor aanvang show aanwezig zijn om instructies zoals opstellingsplan, cuelist, veiligheidsplan te krijgen van de toepasser
- Bij binnenkomst belt de brandwacht met 020-4097955 (dienstdoende manager operations AFAS Live) om zijn aanwezigheid te melden
- De brandwacht moet minimaal tot 30 minuten na de laatste cue aanwezig blijven tenzij er op dat moment nog een buffer van brandbare stof aanwezig is.
- De brandwacht dient minimaal 2 eigen handblusmiddelen mee te nemen
- De positie van de brandwacht is gedurende zijn hele dienst rond het gebied waarin de vlammen worden toegepast en waarin de brandbare stof wordt opgeslagen. Rondswaaien door het gebouw is niet gewenst.
- Voor vertrek belt de brandwacht met 020-4097955 om verslag uit te brengen van zijn dienst en om zijn/haar vertrek te melden.